

タチカワレポート

第69期 期末報告

平成26年 1 月 1 日

▼
平成26年 12月 31日

 立川ブラインド工業株式会社

証券コード：7989



家庭に、企業に、都市の中に。
 次代の生活文化を創造する、様々な事業を展開。
 インテリア産業の一翼を担う企業として、
 これからも時代を先駆ける活動を展開してまいります。

代表取締役社長 **立川光威**

株主の皆様には、平素は格別のご支援ご愛顧を賜り誠にありがたく厚く御礼申し上げます。

さて、当社は平成26年12月31日をもって第69期（平成26年1月1日から平成26年12月31日まで）が終了しましたので、ここに事業の概況をご報告申し上げます。今後とも株主の皆様の一層のご支援ご鞭撻を賜りますよう、お願い申し上げます。

平成27年 3月

経営の基本方針

当社グループは、ブラインド類・間仕切類を事業の核とするインテリアメーカーとして、また、長年培ってきた歯車技術を活かした機械式立体駐車装置、減速機メーカーとして今日に至っております。

その時代の要請に応え、お客様の信頼を得ることを第一に、国内外の多様な要望に応えることのできる製品の研究開発・生産の充実と高品質なサービスの提供により、生活環境の改善を図り、皆様の期待に応えることを経営の基本方針としております。

CONTENTS

経営者から皆様へ	1
営業の概況	2
セグメント別概況	3
当社グループの事業展開	4
製品のご紹介	5
New Products	7
Topics	8
ショールームのご案内	10
連結・単体財務諸表（要旨）	11
会社の概要	13
株式情報	14
株式についてのご案内	

当連結会計年度におけるわが国経済は、各種経済政策の効果により、雇用・所得環境の改善がみられるなど、緩やかな回復基調となりましたが、消費増税に伴う駆け込み需要の反動の長期化や円安による原材料価格の上昇、新興国の成長鈍化など、先行き不透明な状況で推移しました。

当社グループ関連の住宅・建設業界においては、消費増税による個人消費の低迷などを受け、新設住宅着工戸数は減少傾向にて推移しており、取り巻く環境は厳しい状況でありました。

このような環境の下、室内外装品関連事業においては、新製品の市場浸透を促進するとともに、コスト低減活動や生産性の向上を継続し、収益改善に取り組んでまいりました。

また、駐車場装置関連事業においては、製品の付加価値を高める開発を進めるとともに、営業提案力を強化し、受注獲得と収益確保に努めてまいりました。

減速機関連事業においては、事業戦略に基づく製品開発に取り組むとともに、顧客要求に沿った製品を積極的に提案し、新規顧客の獲得と事業の拡大を目指してまいりました。

この結果、当連結会計年度における売上高は38,950百万円（前期比0.8%増）、営業利益は2,263百万円（前期比19.4%増）、経常利益は2,311百万円（前期比13.8%増）、当期純利益は935百万円（前期比4.9%減）となりました。

業績の見通し

今後の見通しとしては、個人消費や住宅着工の回復の遅れなど、経営環境は予断を許さない状況が続くものと予想されます。

当社グループといたしましては、引き続き魅力的な製品の開発による需要創造とお客様の視点に立った事業展開に取り組んでまいります。中長期の展望では、リフォーム分野や、医療介護施設、海外市場など成長分野への取り組みを強化し、競争力の強化に努めてまいります。

以上のように、当社グループは常にお客様に信頼され支持していただける企業を目指し、事業に邁進してまいります。

なお、次期の業績につきましては、売上高40,500百万円、営業利益2,500百万円、経常利益2,550百万円、当期純利益1,350百万円を見込んでおります。

期末配当金について

株主の皆様への期待に添うため、安定配当を維持していくとともに内部留保を充実させ企業体質の強化ならびに将来の事業展開に備える方針であります。また、内部留保資金につきましては、生産設備の充実および研究開発等の資金需要に備える方針であります。

当期の期末配当金につきましては、安定配当の基本方針に沿って、1株につき5円（年間10円）とさせていただきます。

また、次期配当金につきましても同様に、1株につき年間10円（中間配当5円、期末配当5円）を予定しております。

財務ハイライト



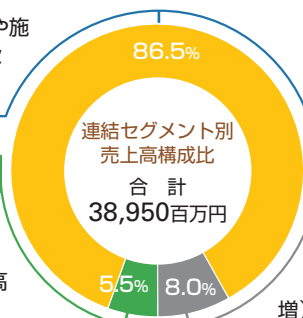
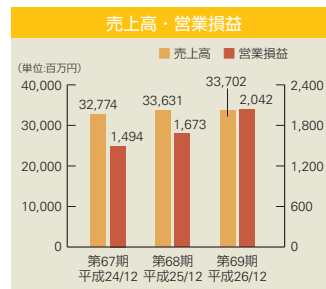
室内外装品関連事業 33,702百万円

高い遮蔽性が好評の高機能ブラインド「パーフェクトシルキー」において、ブラインドの基本性能「遮光・遮蔽」に加え、「上部採光」「下部採光」と3つのスタイルへの切り替えが出来る「スリーウェイ」の発売や、意匠性と遮光性を高めリニューアルしたブリーツスクリーン「ゼファー」・「フィユ」の発売など高機能製品ラインナップを拡充したほか、ロールスクリーン「ラルク」、タテ型ブラインド「ラインドレープ」において、毎日が楽しくなる多彩なデザイン生地や質感豊かなプレーン生地を新たに発売すると同時に新販促物「ファブリックシーズンブック・ファン・エブリデー」を展開するなど、市場拡大に取り組んでまいりました。また、全国30都市において「Nextより快適な居住空間へ」をテーマとした新製品発表会を開催し、新製品等の早期市場浸透に努めてまいりました。

さらに、小さいお子様がいらっしゃるご家庭や施設でも安心してご使用いただけるカーテンアクセサリーの房掛・タッセル（第8回キッズデザイン

賞受賞）等、新たなチャイルドセーフティー部品を発売し、顧客満足度の向上と製品の安全対策にも取り組んでまいりました。

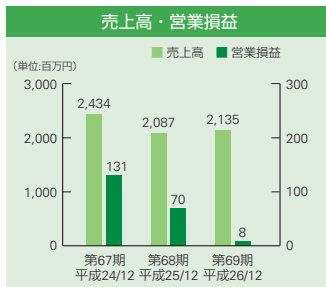
以上により、売上高は33,702百万円（前期比0.2%増）、営業利益につきまちは継続的なコスト低減活動等による収益改善に努めた結果、2,042百万円（前期比22.0%増）となりました。



駐車場装置関連事業 2,135百万円

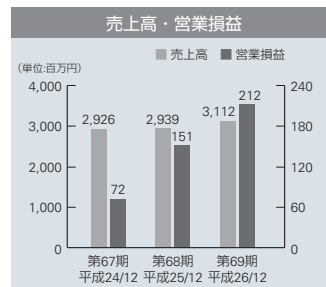
積極的な提案営業を行い、主力製品である「パズルタワー」の新設着工が増加したほか、保守、改造・改修が売上げを下支えし、売上高は2,135百万円（前期比2.3%増）となりました。

営業利益につきまちは、継続的な原価低減に努めたものの、材料費および外注費の高騰を補いきれず、8百万円（前期比87.6%減）となりました。



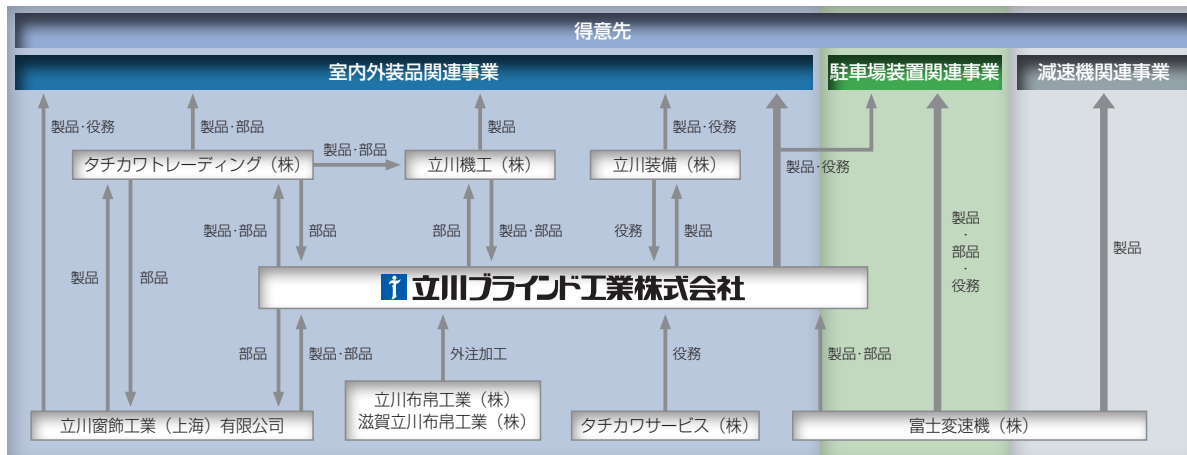
減速機関連事業 3,112百万円

製造業の設備投資が増加基調にある中、強みの特殊減速機を中心とした積極的な提案営業に努め、売上高は3,112百万円（前期比5.9%増）となりました。営業利益につきまちは、売上高増加に加え、継続した原価軽減と生産性向上に努めた結果、212百万円（前期比40.0%増）となりました。



当社グループ（連結会社）は、当社および子会社8社で構成され、室内外装関連製品、機械式立体駐車装置等の製造販売およびそれらの設計施工を主な内容とし、さらに各事業に関連するサービス等の事業活動を展開しております。

■ 事業の系統図



(注) 富士変速機(株) は名古屋証券取引所に上場しております。

■ 主なグループ会社

立川機工株式会社	立川装備株式会社	富士変速機株式会社
本社所在地：千葉県山武市	本社所在地：東京都渋谷区	本社所在地：岐阜県岐阜市
資本金：3億円	資本金：3億円	資本金：25億750万円
事業内容：ブラインド、間仕切等の部品 およびカーテンレールの製造販売	事業内容：ブラインド、間仕切等の据付 および関連製品の販売	事業内容：変速機、減速機、立体駐車装置 および間仕切の製造販売

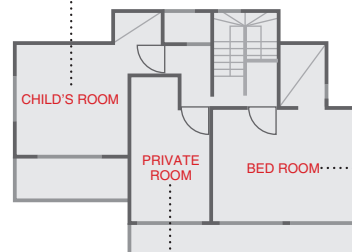
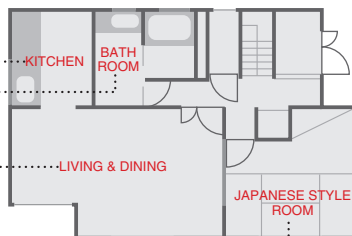
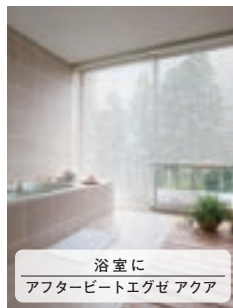
■ 中長期的な会社の経営戦略

当社グループでは、厳しい経営環境下においても安定した収益を計上できる事業体制の構築に向け、以下の項目を重点戦略としております。

- 1 既存事業領域の深耕**
当社グループの主要な収益源である室内外装関連事業において、お客様の視点に立った新製品開発や営業活動に注力し、リフォーム市場への取り組みや非住宅市場の収益力を強化し、既存事業領域を深耕する。
- 2 成長分野への取り組み強化**
中長期的な国内市場の縮小が見込まれるなか、高齢化社会の進展により拡大が見込まれる医療介護施設に加え、海外市場など成長分野への取り組みを強化する。
- 3 生産体制の強化**
減速機関連事業、駐車場装置関連事業においては、生産リードタイムの短縮や設計の標準化等に取り組み顧客対応力を高める。
- 4 経営資源の整備**
将来に亘り安定的な収益基盤を構築するため、事業拠点や生産設備といった経営資源を計画的に整備していくとともに、人材育成に注力する。

人と光のあいだに優しい快適を

タチカワブラインドでは、
豊富なバリエーションを取り揃え、
快適な環境づくりにお応えします。



メーカーとしての原点を忘れることなく、 真摯な「モノづくり」で信頼と実績を明日へつなげます。

私たちの事業は、オーダーメイド。

多彩なアイテム、自由なスタイル、最適なタイミングで、ひとつひとついねいにお届けしています。

お客様のニーズによりきめ細かくお応えするために、モノづくりの原点といえるスタイルを貫いています。

そして、よりよい品質の製品づくりを目指して、日々、素材、機能、デザインの追求に力を注いでいます。

製品そのものが、さまざまな空間に高い省エネ効果をもたらすのはもちろんのこと、

製品をつくる工程でも環境負荷を低減する活動を展開しています。

また、原料選びにおいても、できる限り環境負荷の少ない素材を厳選しています。

モノづくりの原点を大切にする心と、人と環境に優しい上質な製品を創造する技術をもって――。

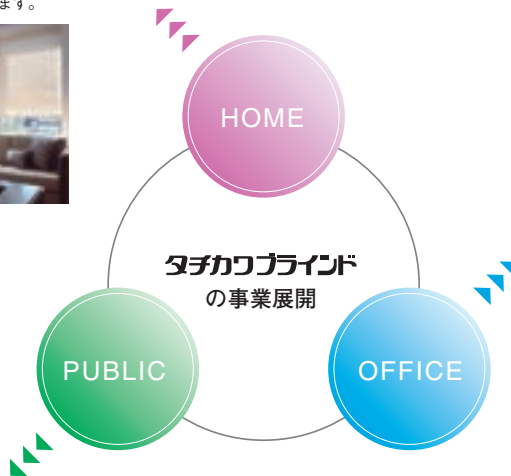
「業界初を生み出していく」私たちの挑戦は、これからもずっと続いていきます。

光を演出する、 お部屋をコーディネートする。

本当にリラックスでき、快適さを実感できる空間とはなにか…。

私たちは、性能、素材、色彩など、さまざまな視点から

その本質をつねに追求しています。



高度化するビジネス空間を、 もっと快適に。

オフィスで働く人たちが
仕事に専念できる環境をつくるために。
優れた操作性や省エネ効果の高い
ブラインドなどを取り揃え、あらゆる
快適空間づくりの提案を行っています。



公共施設にふさわしい 快適性を追求。

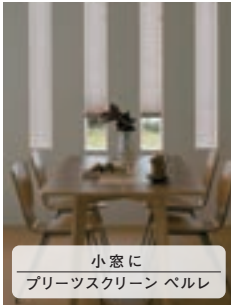
タチカワブラインドは、今までに
庁舎、ホテル、学校、病院、
スポーツ施設など、都市のシンボルとなる
建築物をはじめとしたさまざまな
公共施設に納入した確かな実績を誇ります。



子供部屋に
ロールスクリーン ラルク



寝室に
クリアス ローマンシェード



小窓に
ブリーツスクリーン ベルレ

平成26年に発売した新製品や販促展開をご紹介します。

新販促物「ホームセレクションブック」 登場

平成26年3月



ファブリック製品からブラインド・カーテンレールまで、住宅の窓まわりにおすすめの9製品を1冊にまとめた新販促物「ホームセレクションブック」を展開しました。

「パーフェクトシルキー」標準タイプ 『スリーウェイ』発売

平成26年6月

高い遮蔽性が好評の高機能ブラインド「パーフェクトシルキー」において、ブラインドの基本性能「採光・遮蔽」に加え、「上部採光」「下部採光」と3つのスタイルへの切り替えができる『スリーウェイ』を新たにラインナップに追加し、発売しました。



ロールスクリーン「ラルク」、タテ型ブラインド「ラインドレープ」に新柄登場 新販促物『ファブリックシーズンブック -ファン・エブリデー-』で魅力を訴求

平成26年7月

「毎日過ごす場所で毎日を楽しもう!」をコンセプトに多彩なデザイン生地や質感豊かなプレーン生地を発売し、ロールスクリーン「ラルク」とタテ型ブラインド「ラインドレープ」で展開。また、新販促物「ファブリックシーズンブック-ファン・エブリデー-」を作成し、自然のぬくもりが感じられ、ナチュラルなインテリアに合う心地よい質感やデザインで、窓辺から暮らしを楽しくするファブリックを提案しています。



ブリーツスクリーン『ペルレ』 生地ラインナップ拡充

平成26年2月

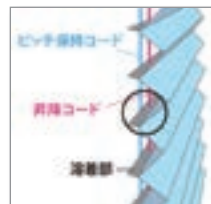
ブリーツスクリーン『ゼファー』『フィュー』で展開している意匠性の高いデザイン生地「和歌」「和美」(11柄27アイテム)をブリーツスクリーン『ペルレ』にもラインナップした他、省エネ生地(2柄3アイテム)も追加し、全55柄302アイテムの多彩な生地を、多様なニーズに合わせ提案しています。



ブリーツスクリーン『ゼファー』『フィュー』 リニューアル

平成26年12月

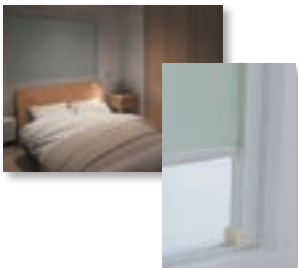
従来あった室内側から見えるコードを完全になくし、さらに意匠性と遮光性を高めたブリーツスクリーン『ゼファー』『フィュー』を発売しました。ブリーツの谷部分をつまんで生地を溶着し、溶着した部分に昇降コードを通すことで室内側から見えるコードやコード穴を完全になくし、意匠性、遮光性を高めました。



ロールスクリーン「ラルク」に『遮光ガイドレール仕様』発売

平成26年4月

ロールスクリーン「ラルク」標準タイプに、密閉性を高めた新構造のガイドレールにより、遮光性と断熱性に優れた『遮光ガイドレール仕様』を新たに追加しました。高い遮光性を求めるビジネスホテルや会議室、住宅の寝室、プライバシーを確保したい空間に最適です。



『アコーディオンカーテンワンタッチ』発売

平成26年7月

床にレールがなく引き戸感覚で開閉できるアコーディオンカーテンに、グリップを引くコード引きタイプで簡単に開閉できる『アコーディオンカーテンワンタッチ』を発売しました。医療・福祉施設でも安心して使える制菌加工を施した素材も新たにラインナップしました。



チャイルドセーフティーのカーテンアクセサリ発売

平成26年4月

カーテンを束ねるタッセルによるお子様の事故を未然に防ぐため、カーテンアクセサリの房掛『モデラ』『タクト』『イズ』、タッセル『クルミ』を発売しました。小さなお子様がいらっしゃるご家庭や施設などにおいても、安全、安心にご利用いただける新アイテムです。



「第8回キッズデザイン賞・奨励賞」を受賞しました。

チャイルドセーフティー部品『チェーンハンガー』『すっきりポール』発売

平成26年9月

製品の操作コード及びチェーンによるお子様の事故を未然に防ぐチャイルドセーフティー部品として、操作チェーンを手軽に高い位置でまとめることができる『チェーンハンガー』と、操作コードのループ部分をケースで覆う『すっきりポール』を新たに追加しました。後付け可能な部品で、小さなお子様がいらっしゃるご家庭や施設などにも安全・安心に製品をご使用いただけます。



Topics

「R+T Asia 2014」に出展

平成26年3月

中国（上海）で開催されたアジア最大級のシャッター・ブラインド・門扉の展示会である「R+T Asia 2014」に2年連続で出展しました。タチカワブラインド製品のブランド認知度の向上を図るとともに、海外における販売促進活動の強化に努めてまいります。



株主様ご優待

株主の皆様の日頃のご支援にお応えするとともに、当社株式への投資の魅力を高めることを目的として、株主優待制度を実施しております。

当社の株式を300株以上ご所有いただきますと、年に1回所有株式数・保有期間に応じたクオカードを贈呈しております。

また、2014年6月末基準日より株主優待制度を拡充し、当社製品ご購入後に1台あたり2,000円分のクオカードを贈呈する優待制度を実施しております。

① オリジナルクオカードの贈呈（300株以上保有の株主様）

基準日：12月末日（年1回）

所有株式数・保有期間に応じて、オリジナルクオカードを以下の通り贈呈いたします。

所有株式数	保有期間	3年未満	3年以上
300株以上 500株未満		1,000円分	1,500円分
500株以上 1,000株未満		2,000円分	2,500円分
1,000株以上		3,000円分	4,000円分



【優待内容】クオカード（イメージ）

② 当社対象製品ご購入優待（100株以上保有の株主様）

基準日：6月末日・12月末日（年2回）

当社製品をご購入いただいた株主の皆様へ所有株式数・購入台数に応じて、以下の通り贈呈いたします。

所有株式数	優待内容
100株以上 300株未満	当社製品購入1台まで、1台あたりクオカード2,000円分贈呈
300株以上 500株未満	当社製品購入2台まで、1台あたりクオカード2,000円分贈呈
500株以上 1,000株未満	当社製品購入3台まで、1台あたりクオカード2,000円分贈呈
1,000株以上	当社製品購入5台まで、1台あたりクオカード2,000円分贈呈

当社製品ご購入
1台あたり
クオカード
**2,000円分
贈呈**



【優待内容】クオカード（イメージ）

タチカワブラインド
銀座スペース

Atte イベント開催情報

当社のデザイン・文化・芸術活動支援の一環として、これらに携わる方々の研究・作品等を情報発信する多目的スペースとしてご活用いただく事を目的に、タチカワ銀座ショールーム地下1階にAtte（オッテ）を開設しています。

H26 開催した主なイベント

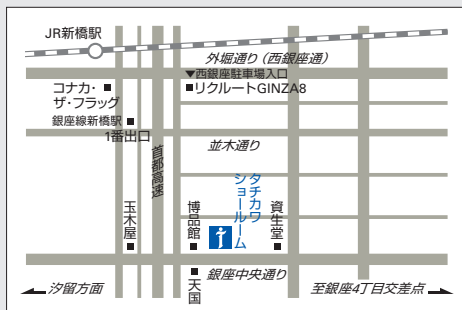
- きむらゆういち 初めての油彩展
- 第30回能楽金春祭り「能楽講座」
- TOY工房どんぐり「見て触れて遊べる手作り布おもちゃ展2014」
- 伊藤尚彦グラフィックポスター展「2次元彫刻」（右の写真）
- 日本インテリア学会 第21回卒業作品展・巡回展



銀座

タチカワショールーム

タチカワ銀座ショールームでは、お客様にご満足頂けるよう、豊富なインテリアの知識をもったスタッフが、新製品の紹介をはじめ新しいコーディネート提案など、窓辺に限らずインテリアのいろいろな可能性をお伝えしています。ご相談の予約は下記で承っておりますので、お気軽にお電話下さい。

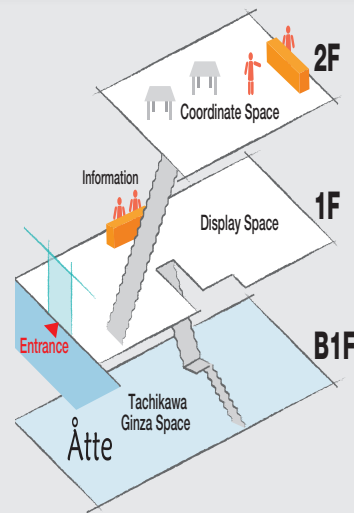


〒104-0061 東京都中央区銀座8-8-15 青柳ビル
TEL (03) 3571-1373

営業時間 10:00~18:00 定休日 月曜・祝祭日(土日曜除く)
JR・銀座線新橋駅より徒歩5分 銀座4丁目交差点より徒歩8分

ショールーム一覧

新宿ショールーム	東京都渋谷区代々木2-16-4 タチカワ新宿ビル1F TEL (03) 3375-7071 定休日 水曜・祝日(土日除く) 営業時間 10:00~18:00
仙台ショールーム	宮城県仙台市青葉区宮町5-1-12 TEL (022) 275-1311 定休日 土曜・日曜・祝祭日 営業時間 10:00~17:00
金沢ショールーム	石川県金沢市東力4-181 TEL (076) 291-1146 定休日 土曜・日曜・祝祭日 営業時間 10:00~18:00
名古屋ショールーム	愛知県名古屋市中区栄5-4-4 3F TEL (052) 532-5085 定休日 日曜・祝祭日 営業時間 9:00~17:30
大阪ショールーム	大阪府大阪市北区中津2-3-5 2F TEL (06) 6374-1813 定休日 土曜・日曜・祝祭日 営業時間 10:00~17:30



Display
ディスプレイ



Consulting
コンサルティング



Simulation
シミュレーション



製品や生地の実物サンプルを豊富にご用意しています。また、テストングウィンドウでは製品に太陽光を通したときの印象をシミュレーション頂けます。

連結財務諸表（要旨）

■ 総資産

当連結会計年度末の総資産は46,985百万円で、前連結会計年度末と比較し1,425百万円の増加。

流動資産は29,305百万円で、前連結会計年度末と比較し1,393百万円の増加。主に、現金及び預金、受取手形及び売掛金が増加したことによるものです。

固定資産は17,680百万円で、前連結会計年度末と比較し32百万円の増加。主に、有形固定資産が減価償却により減少した一方、保有株式の株価上昇により投資有価証券が増加したことや厚生年金基金解散損失引当金計上により繰延税金資産が増加したことによるものです。

■ 負債

負債は13,932百万円で、前連結会計年度末と比較し737百万円の増加。主に、未払法人税等、未払消費税等の増加および厚生年金基金解散損失引当金の計上によるものです。

■ 純資産

純資産は33,052百万円で、前連結会計年度末と比較し688百万円の増加。主に、当期純利益計上による利益剰余金の増加によるものです。なお、自己資本比率は61.5%と、前連結会計年度末と比較し0.4ポイントの減少。

■ キャッシュ・フローの状況

現金及び現金同等物（以下「資金」という）の期末残高は、9,530百万円。営業活動、投資活動、財務活動によるキャッシュ・フロー等の合計が565百万円増加したことによるものです。

【営業活動】

1,681百万円の増加。税金等調整前当期純利益1,948百万円に対し、法人税等の支払額884百万円、売上債務の増加額774百万円等による減少があった一方で、減価償却費957百万円、厚生年金基金解散損失引当金増加額353百万円等による増加があったことによるものです。

【投資活動】

818百万円の減少。主に、有形固定資産の取得による支出757百万円、無形固定資産の取得による支出58百万円等があったことによるものです。

【財務活動】

331百万円の減少。主に、リース債務の返済による支出91百万円、配当金の支払239百万円等によるものです。

連結貸借対照表

（単位：千円） （単位：百万円）

科目	当期 平成26年12月31日現在	前期 平成25年12月31日現在	増減（△）
資産の部			
流動資産	29,305,415	27,911,849	1,393
固定資産	17,680,067	17,647,975	32
資産合計	46,985,482	45,559,825	1,425
負債の部			
流動負債	10,287,935	9,757,639	530
固定負債	3,644,979	3,437,954	207
負債合計	13,932,915	13,195,594	737
純資産の部			
株主資本	28,583,081	27,842,600	740
資本金	4,475,000	4,475,000	—
資本剰余金	4,395,000	4,395,000	—
利益剰余金	20,380,062	19,639,199	740
自己株式	△ 666,980	△ 666,599	△ 0
その他の包括利益累計額	301,018	374,150	△ 73
少数株主持分	4,168,466	4,147,479	20
純資産合計	33,052,567	32,364,231	688
負債・純資産合計	46,985,482	45,559,825	1,425

連結キャッシュ・フロー計算書

（単位：千円）

科目	当期	前期
	平成26年1月1日から 平成26年12月31日まで	平成25年1月1日から 平成25年12月31日まで
営業活動によるキャッシュ・フロー	1,681,551	1,369,390
投資活動によるキャッシュ・フロー	△ 818,477	△ 942,952
財務活動によるキャッシュ・フロー	△ 331,592	△ 331,994
現金及び現金同等物に係る換算差額	33,599	54,479
現金及び現金同等物の増加額（△減少額）	565,081	148,923
現金及び現金同等物の期首残高	8,965,297	8,816,373
現金及び現金同等物の期末残高	9,530,378	8,965,297

連結株主資本等変動計算書

当期 平成26年1月1日から 平成26年12月31日まで	株主資本				
	資本金	資本 剰余金	利益 剰余金	自己株式	株主資本 合計
平成26年1月1日残高	4,475,000	4,395,000	19,639,199	△ 666,599	27,842,600
連結会計年度中の変動額					
剰余金の配当			△ 194,620		△ 194,620
当期純利益			935,483		935,483
自己株式の取得				△ 425	△ 425
自己株式の処分			△ 0	44	44
株主資本以外の項目の連結 会計年度中の変動額（純額）			740,862	△ 381	740,480
連結会計年度中の変動額合計			740,862	△ 381	740,480
平成26年12月31日残高	4,475,000	4,395,000	20,380,062	△ 666,980	28,583,081

単体財務諸表（要旨）

連結損益計算書

(単位：千円)

科 目	当 期	前 期
	平成26年 1月 1日から 平成26年12月31日まで	平成25年 1月 1日から 平成25年12月31日まで
売上高	38,950,888	38,658,731
(前期比)	(0.8%)	(1.4%)
売上原価	22,543,002	22,713,320
売上総利益	16,407,885	15,945,410
販売費及び一般管理費	14,144,757	14,049,688
営業利益	2,263,127	1,895,722
(前期比)	(19.4%)	(11.6%)
営業外収益	223,570	253,923
営業外費用	174,820	117,665
経常利益	2,311,877	2,031,980
特別利益	539	7,583
特別損失	363,886	19,594
税金等調整前当期純利益	1,948,531	2,019,968
法人税、住民税及び事業税	1,076,508	817,186
法人税等調整額	△ 136,066	143,887
少数株主利益	72,605	75,547
当期純利益	935,483	983,346

セグメント情報

(単位：千円)

当 期	室内外装品 関連事業	駐車場装置 関連事業	減速機 関連事業
平成26年 1月 1日から 平成26年12月31日まで			
売上高	33,702,344	2,135,800	3,112,743
(前期比)	(0.2%)	(2.3%)	(5.9%)
営業利益	2,042,068	8,759	212,299
(前期比)	(22.0%)	(△87.6%)	(40.0%)

(単位：千円)

その他の包括利益累計額					少数株主持分	純資産合計
その他有価証券 評価差額金	繰延ヘッジ 損益	為替換算 調整勘定	退職給付に係る 調整累計額	その他の包括 利益累計額合計		
318,649	4,481	51,019	—	374,150	4,147,479	32,364,231
						△ 194,620
						935,483
						△ 425
						44
6,994	△ 3,604	21,677	△ 98,199	△ 73,132	20,987	△ 52,144
6,994	△ 3,604	21,677	△ 98,199	△ 73,132	20,987	688,335
325,643	876	72,697	△ 98,199	301,018	4,168,466	33,052,567

貸借対照表

(単位：千円)

科 目	当 期	前 期
	平成26年12月31日現在	平成25年12月31日現在
資産の部		
流動資産	18,643,682	17,483,122
固定資産	14,732,857	15,045,088
資産合計	33,376,539	32,528,211
負債の部		
流動負債	7,852,767	7,531,631
固定負債	3,065,125	3,055,537
負債合計	10,917,892	10,587,168
純資産の部		
株主資本	22,164,148	21,633,529
資本金	4,475,000	4,475,000
資本剰余金	4,395,000	4,395,000
利益剰余金	13,961,128	13,430,128
自己株式	△ 666,980	△ 666,599
評価・換算差額等	294,498	307,513
純資産合計	22,458,646	21,941,042
負債・純資産合計	33,376,539	32,528,211

損益計算書

(単位：千円)

科 目	当 期	前 期
	平成26年 1月 1日から 平成26年12月31日まで	平成25年 1月 1日から 平成25年12月31日まで
売上高	31,759,451	31,673,032
売上原価	18,341,934	18,766,966
売上総利益	13,417,517	12,906,065
販売費及び一般管理費	11,984,739	11,870,499
営業利益	1,432,777	1,035,566
営業外収益	588,963	564,869
営業外費用	239,625	178,516
経常利益	1,782,115	1,421,918
特別利益	199	7,335
特別損失	437,023	16,462
税引前当期純利益	1,345,291	1,412,791
法人税、住民税及び事業税	735,680	485,343
法人税等調整額	△ 116,010	99,409
当期純利益	725,621	828,038

■ 会社の概要

社名	立川ブラインド工業株式会社
英文社名	TACHIKAWA CORPORATION
創業	昭和13年5月
設立	昭和22年10月
資本金	44億7,500万円
国土交通大臣許可	内装仕上工事業 (般-22) 第5037号 建具工事業 (般-22) 第5037号 機械器具設置工事業 (般-22) 第5037号 建築工事業 (特-22) 第5037号
上場取引所	東京証券取引所 市場第2部
証券コード	7989
本社所在地	東京都港区三田三丁目1番12号
電話	(03) 5484-6140
ホームページアドレス	http://www.blind.co.jp
従業員数	連結1,194名 単体777名 ※パート・契約社員等を除く

■ 営業品目

区分	品目の内容
ブラインド類	ベネシャン (横型) ブラインド、 パーチカル (縦型) ブラインド、 天窓用ブラインド、ロールスクリーン等
間仕切類	アコーディオン式間仕切、パネル式間仕切
その他	カーテンレール、製品取付、その他

■ 連結会社

国内	
富士変速機株式会社 岐阜県岐阜市中洲町18	タチカワトレーディング株式会社 東京都港区三田3-1-12
立川機工株式会社 千葉県山武市松ヶ谷口2687	タチカワサービス株式会社 東京都港区三田3-1-12
立川装備株式会社 東京都渋谷区代々木2-16-4	
立川布帛工業株式会社 新潟県五泉市今泉709-1	
海外	
滋賀立川布帛工業株式会社 滋賀県愛知郡愛荘町東円堂923-1	立川窗飾工業 (上海) 有限公司 上海市嘉定区葉城路1630号

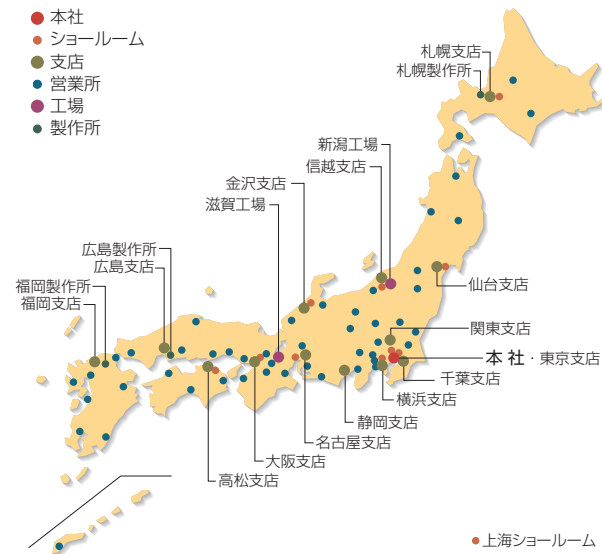
■ 取締役および監査役 (平成27年3月27日現在)

代表取締役社長	立川 光 威
取締役	竹中 伸 也
取締役	金箱 聡
取締役	八角 和
取締役	山本 浩 司
取締役	成瀬 義 弘
取締役	坪井 節 子 ※1
常勤監査役	河原 隆
監査役	高橋 勇 三 ※2
監査役	杉原 麗 ※2

(注) ※1 取締役のうち坪井節子氏は社外取締役であります。

※2 監査役のうち高橋勇三および杉原麗の両氏は、社外監査役であります。

■ 当社ネットワーク



■ 株式の状況

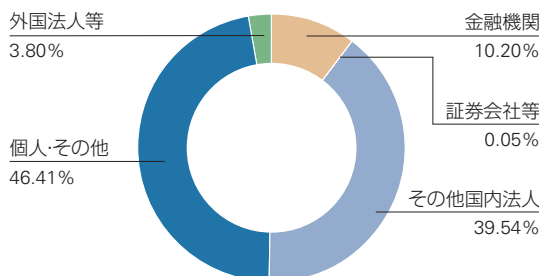
発行可能株式総数	40,000,000株
発行済株式の総数	20,763,600株
株主数	7,076名

大株主および持株数(上位10名)

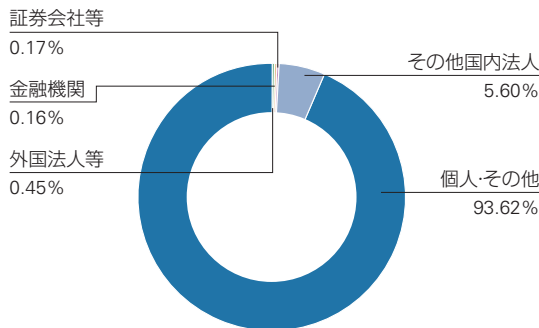
株主名	持株数(千株)	議決権比率(%)
有限会社立川恒産	4,117	21.20
タチカワブラインド取引先持株会	2,096	10.80
更生保護法人立川更生保護財団	1,331	6.85
株式会社三菱東京UFJ銀行	553	2.85
立川 溥	525	2.71
タチカワ社員持株会	492	2.53
立川 光威	468	2.41
株式会社りそな銀行	460	2.37
日本生命保険相互会社	373	1.92
UBS AG LONDON A/C IPB SEGREGATED CLIENT ACCOUNT	367	1.89

(注) 1. 千株未満は切り捨てて表示しております。
 (注) 2. 当社は自己株式1,302千株を保有しておりますが、上記の表には記載しておりません。

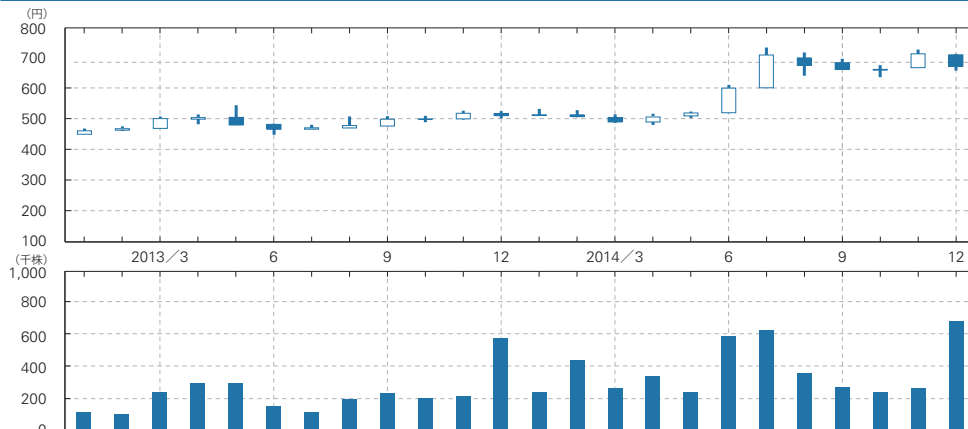
■ 所有者別持株比率



■ 所有者別株主比率



■ 株価および出来高の推移



当社ホームページでは決算短
信などのIR情報や、当社事業
や製品・サービスなどさまざ
まな情報を発信しております。

<http://www.blind.co.jp>



株主優待のご案内



[優待内容] クオカード (イメージ)



① オリジナルクオカードの贈呈 (300株以上保有の株主様)

基準日: 12月末日 (年1回)

所有株式数・保有期間に応じて、オリジナルクオカードを以下の通り贈呈いたします。

所有株式数	保有期間	3年未満	3年以上
300株以上 500株未満		1,000円分	1,500円分
500株以上 1,000株未満		2,000円分	2,500円分
1,000株以上		3,000円分	4,000円分

② 当社対象製品ご購入優待 (100株以上保有の株主様)

基準日: 6月末日・12月末日 (年2回)

当社製品購入いただいた株主の皆様へ所有株式数・購入台数に応じて、以下の通り贈呈いたします。

所有株式数	優待内容
100株以上 300株未満	当社製品購入1台まで、1台あたりクオカード2,000円分贈呈
300株以上 500株未満	当社製品購入2台まで、1台あたりクオカード2,000円分贈呈
500株以上 1,000株未満	当社製品購入3台まで、1台あたりクオカード2,000円分贈呈
1,000株以上	当社製品購入5台まで、1台あたりクオカード2,000円分贈呈

事業年度 1月1日～12月31日

定時株主総会 毎年3月

定時株主総会基準日 12月31日

剰余金配当基準日 12月31日 (期末配当)
6月30日 (中間配当)

公告方法 電子公告によります。
公告掲載URL

<http://www.blind.co.jp/koukoku/>

※事故その他のやむを得ない場合は、日本経済新聞に掲載いた
します。

株主名簿管理人 三菱UFJ信託銀行株式会社

同事務取扱場所 東京都千代田区丸の内一丁目4番5号 証券代行部

特別口座管理機関 日本証券代行株式会社

単元株式数 100株

登録情報 (ご住所、配当金振込先など) の変更、その他諸手続きについて

一般口座の株主さまは、お取引口座のある証券会社にてお取扱いしております。
特別口座の株主さまは、特別口座管理機関 日本証券代行(株)へお問い合わせ下さい。

配当金の受取りについて

配当金領収証をお近くのゆうちょ銀行または郵便局へお持ち下さい。
また今後、銀行振込をご希望の方は、お取引口座のある証券会社等または特別口座管
理機関 日本証券代行(株)へお問い合わせ下さい。

未受領の配当金の受取りについて

株主名簿管理人 三菱UFJ信託銀行(株) 証券代行部までお問い合わせ下さい。

単元未満株式 (100株未満の株式) の買取・買増請求について

一般口座の株主さまは、お取引口座のある証券会社にてお取扱いしております。
特別口座の株主さまは、特別口座管理機関 日本証券代行(株)へお問い合わせ下さい。

特別口座から一般口座への株式振替のお願い

特別口座管理機関 日本証券代行(株)へお問い合わせ下さい。

注)特別口座のままでは市場において株式を売却することはできませんので、必ず証
券会社に一般口座を開設 (既に開設されている場合不要) し、特別口座から一般
口座へ振替申請を行って下さい。

>> 郵便物送付先・お問い合わせ先

株主名簿管理人

〒137-8081
東京都江東区東砂七丁目10番11号
三菱UFJ信託銀行株式会社 証券代行部
☎ 0120-232-711 (フリーダイヤル)
ホームページアドレス
<http://www.tr.mufg.jp/daikou/>

特別口座管理機関

〒168-8620
東京都杉並区和泉二丁目8番4号
日本証券代行株式会社 代理人部
☎ 0120-707-843 (フリーダイヤル)
ホームページアドレス
<http://www.jsa-hp.co.jp/name/index.html>