

# タチカワレポート

## 第75期 期末報告

2020年 1月 1日

▼  
2020年 12月 31日





家庭に、企業に、都市の中に。  
 次代の生活文化を創造する、様々な事業を展開。  
 インテリア産業の一翼を担う企業として、  
 これからも時代を先駆ける活動を展開してまいります。

代表取締役社長 **立川光威**

株主の皆様には、平素は格別のご支援ご愛顧を賜り誠にありがたく厚く御礼申し上げます。

さて、当社は2020年12月31日をもって第75期（2020年1月1日から2020年12月31日まで）が終了しましたので、ここに事業の概況をご報告申し上げます。

今後とも株主の皆様の一層のご支援ご鞭撻を賜りますよう、お願い申し上げます。

2021年 3月

### 経営の基本方針

タチカワブラインドグループは、ブラインド類・間仕切類を事業の核とするインテリアメーカーとして、また、長年培ってきた歯車技術を活かした機械式立体駐車装置、減速機メーカーとして今日に至っております。

その時代の要請に応え、お客様の信頼を得ることを第一に、国内外の多様な要望に応えることのできる製品の研究開発・生産の充実と高品質なサービスの提供により、生活環境の改善を図り、皆様の期待に応えることを経営の基本方針としております。

### CONTENTS

経営者から皆様へ	1
営業の概況	2
セグメント別概況	3
タチカワブラインドグループの事業展開	4
製品のご紹介	5
New Products & Topics	7
Topics	9
ショールームのご案内	10
連結・単体財務諸表（要旨）	11
会社の概要	13
株式情報	14
株式についてのご案内	

当連結会計年度におけるわが国経済は、新型コロナウイルス感染症の拡大により社会経済活動が制限され、厳しい状況で推移しました。緊急事態宣言の解除後は、一時的に企業活動や個人消費活動に一部に持ち直しの動きも見られましたが、再び新規感染者が増加する等、世界経済も含めて、依然として先行き不透明な状況が続いております。

当社グループ関連の建設・住宅業界は、世帯数の減少や住宅の長寿命化等により新設住宅着工戸数が年々減少傾向にある等、厳しい環境となっております。

このような環境の下、室内外装品関連事業においては、多様化するニーズに応じた、より安心・安全で快適な住空間づくりができる顧客満足度の高い製品の開発および新製品の市場浸透を促進するとともに、生産性の向上、収益改善に取り組んでまいりました。

また、駐車場装置関連事業においては、新規開拓に取り組むとともに、既設物件に対する計画的な改修提案や付加価値提案を推進し、製造・施工コストの管理体制強化を進めることにより受注・収益の獲得に努めてまいりました。

減速機関連事業においては、保有技術を活かした製品開発に取り組み、個別受注による成長分野への積極的な提案営業を行い、受注獲得に努めるとともに、生産体制の改善等による収益改善に取り組んでまいりました。

以上の結果、当連結会計年度における売上高は39,980百万円(前期比4.9%減)、営業利益は4,535百万円(前期比3.6%増)、経常利益は4,615百万円(前期比3.9%増)、親会社

株主に帰属する当期純利益は2,900百万円(前期比5.0%増)となりました。

### 業績の見通し

今後の見通しにつきましては、新型コロナウイルス感染症の沈静化の目途は立っておらず、ワクチンの開発や各種政策の効果により景気は次第に回復に向かうことが期待されるものの、企業活動や個人の消費活動の様式が変化するなかで、国内外の経済環境は先行き不透明な状況が続くと思われます。

次期の業績につきましては、売上高42,040百万円、営業利益4,800百万円、経常利益4,850百万円、親会社株主に帰属する当期純利益3,050百万円を見込んでおります。

### 期末配当金について

当社は、財務基盤の強化と高収益性の実現による持続的成長の為、内部留保を充実させ将来の事業展開に備えるとともに、企業価値・株主価値を向上させることを目的として、業績に応じた配当を適宜判断し行方方針としております。

当期の期末配当につきましては、当事業年度の業績と、株主の皆様に対する利益還元を踏まえ、1株につき19円とさせていただきますと存じます。これにより、中間配当金を加えた年間配当金は、1株につき29円となります。

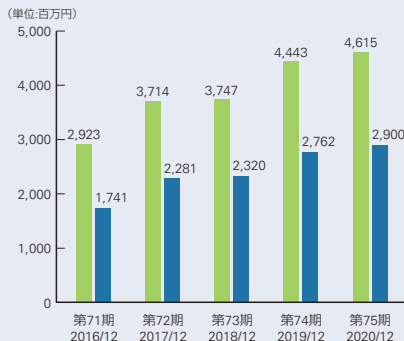
また、次期配当金につきましては、業績に応じた配当を予定しております。

## 財務ハイライト

### 売上高



### 経常損益・親会社株主に帰属する当期純損益



### 1株当たり当期純損益・1株当たり純資産



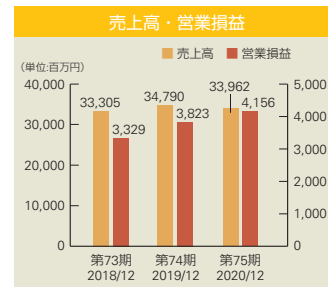
室内外装品関連事業 33,962百万円

市場のニーズに応えるべく、スマート家電リモコンとの組み合わせでスマートスピーカーやスマートフォンでの操作を可能にした住宅向け電動製品を『スマートインテリアシェード ホームタコス』として発売し、ロールスクリーン『ホームタコス ラルクシールド』、プリーツスクリーン『ホームタコス フィーユ』『ホームタコス ベルレ』など、電動製品のラインナップを拡充いたしました。

さらに、新型コロナウイルスの飛沫感染防止として有効な『透明ロールスクリーン』を新たに発売したほか、スリムでスタイリッシュなデザインと機能が人気の間仕切『プレイス スウィング』に新たなパネルデザインを追加するなど、付加価値の高い製品の市場浸透に注力しました。

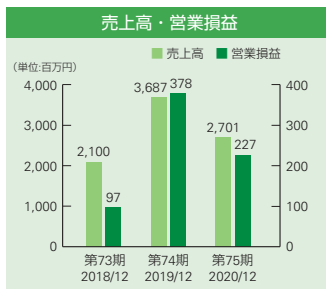
しかしながら、新型コロナウイルス感染症の影響による市場の縮小や営業活動の制限により、

売上高は33,962百万円（前期比2.4%減）となりました。営業利益につきましては、販売費および一般管理費が減少し、4,156百万円（前期比8.7%増）となりました。



駐車場装置関連事業 2,701百万円

昨年度の大型物件の反動に加え、新型コロナウイルス感染症による新規工事の繰延べにより、売上高は2,701百万円（前期比26.7%減）となりました。営業利益につきましては、製造・施工コストの管理体制強化など継続的な原価低減活動に努めましたが、売上高の減少等により、227百万円（前期比39.7%減）となりました。



連結セグメント別  
売上高構成比  
合計  
39,980百万円

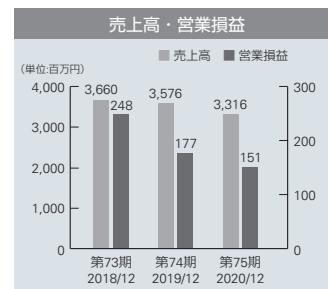
84.9%

6.8%

8.3%

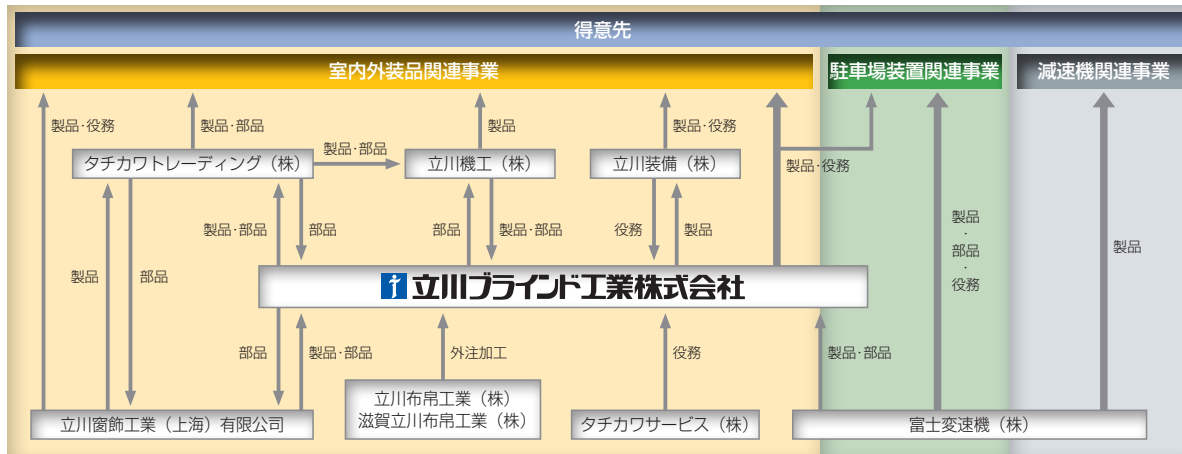
減速機関連事業 3,316百万円

無人搬送台車駆動用減速機など、当社得意の個別減速機が比較的堅調に推移しましたが、全体では工作機械市況の低迷に加え、新型コロナウイルス感染症による営業活動自粛などにより、売上高は3,316百万円（前期比7.3%減）となりました。営業利益につきましては、継続的な原価低減活動等に取り組みましたが、売上高の減少等により151百万円（前期比14.5%減）となりました。



当社グループ（連結会社）は、当社および連結子会社8社で構成され、室内外装関連製品、機械式立体駐車装置等の製造販売およびそれらの設計施工を主な内容とし、さらに各事業に関連するサービス等の事業活動を展開しております。

■ 事業の系統図



(注) 富士変速機(株)は名古屋証券取引所に上場しております。

■ 主なグループ会社

立川機工株式会社	立川装備株式会社	富士変速機株式会社
本社所在地：千葉県山武市	本社所在地：東京都渋谷区	本社所在地：岐阜県岐阜市
資本金：3億円	資本金：3億円	資本金：25億750万円
事業内容：ブラインド、間仕切等の部品およびカーテンレールの製造販売	事業内容：ブラインド、間仕切等の据付および関連製品の販売	事業内容：変速機、減速機、立体駐車装置および間仕切の製造販売

■ 中長期的な会社の経営戦略

当社グループでは、厳しい経営環境下においても安定した収益を計上できる事業体制の構築に向け、以下の項目を重点戦略としております。

① 既存事業領域の深耕

当社グループの主要な収益源である室内外装関連事業において、お客様の視点に立ち、多様化するニーズに応じた、より安心・安全で快適な住空間づくりができる顧客満足度の高い製品を開発・提供することで需要を創造し、既存事業領域を深耕する。

② 成長分野への取り組み強化

中長期的な国内市場の縮小が見込まれるなか、リフォーム需要や海外市場などの成長分野への取り組みを強化する。

③ 生産体制の強化

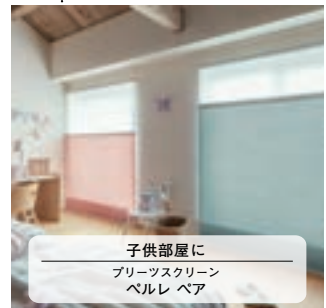
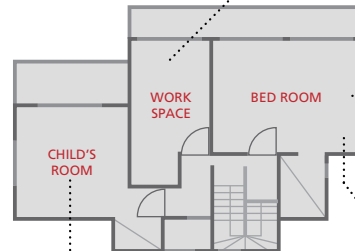
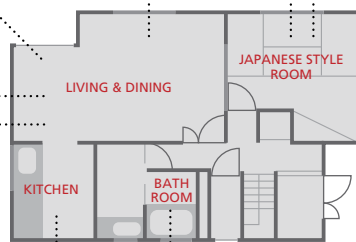
減速機関連事業、駐車場装置関連事業においては、生産リードタイムの短縮、工場稼働率の向上を図り、顧客対応力を強化する。

④ 経営資源の整備

将来に亘る安定的な収益基盤の構築およびリスクマネジメント強化を図るため、事業拠点や生産設備といった経営資源を計画的に整備していくとともに、人材育成に注力する。

# 人と光のあいだに優しい快適を

タチカワブラインドでは、  
豊富なバリエーションを取り揃え、  
快適な環境づくりにお応えします。



# メーカーとしての原点を忘れることなく、 真摯な「モノづくり」で信頼と実績を明日へつなげます。

私たちの事業は、オーダーメイド。

多彩なアイテム、自由なスタイル、最適なタイミングで、ひとつひとついいにお届けしています。  
お客様のニーズによりきめ細かくお応えするために、モノづくりの原点といえるスタイルを貫いています。

そして、よりよい品質の製品づくりを目指して、日々、素材、機能、デザインの追求に力を注いでいます。  
製品そのものが、さまざまな空間に高い省エネ効果をもたらすのはもちろんのこと、  
製品をつくる工程でも環境負荷を低減する活動を展開しています。

また、原料選びにおいても、できる限り環境負荷の少ない素材を厳選しています。

モノづくりの原点を大切にすると、人と環境に優しい上質な製品を創造する技術をもって――。  
「業界初を生み出していく」私たちの挑戦は、これからもずっと続いていきます。

## タチカワブラインドの事業展開

ワークスペースに  
間仕切  
ブレイス スウィング

### 高度化するビジネス空間を、もっと快適に。

オフィスで働く人たちが  
仕事に専念できる環境をつくるために。  
優れた操作性や省エネ効果の高いブラインドなどを取り  
揃え、あらゆる快適空間づくりの提案を行っています。

OFFICE



丸の内ビルディング



赤坂インターシティAIR

### 光を演出する、お部屋をコーディネートする。

本当にリラックスでき、  
快適さを実感できる空間とはなにか…。  
私たちは、性能、素材、色彩など、さまざまな視点から  
その本質をつねに追求しています。

HOME

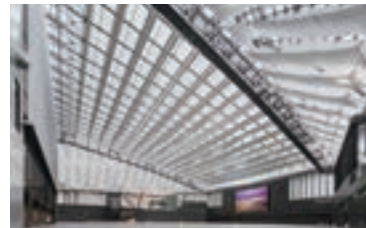


パーフェクトシルキー チェーン

### 公共施設にふさわしい快適性を追求。

タチカワブラインドは、今までに庁舎、ホテル、学校、  
病院、スポーツ施設など、都市のシンボルとなる建築物  
をはじめとしたさまざまな公共施設に納入した確かな実  
績を誇ります。

PUBLIC



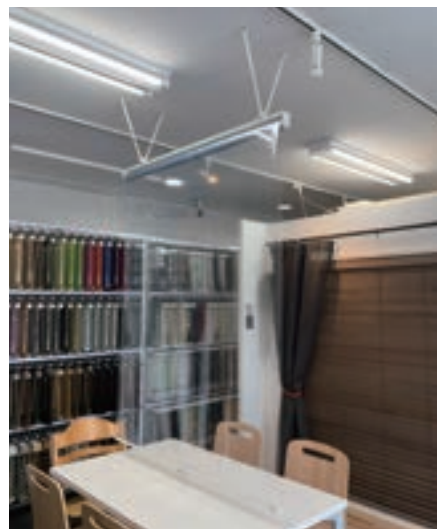
新宿住友ビル三角広場

寝室に  
ヨコ型ブラインド (ウッド)  
フォレティアエグゼチェーン

2020年に発売した新製品やトピックスをご紹介します。

## 6月 防災性能がついた飛沫感染防止対策の『透明ロールスクリーン』発売

新型コロナウイルス感染症の飛沫感染防止アイテムとして、「透明ロールスクリーン」を発売しました。オーダー対応に加え2サイズの規格品、さらに「透明タペストリー」もラインナップ。防災性能があるため、店舗や施設などで、対面業務を行う場所や、住宅における家庭内感染の予防対策アイテムとして広く提案しています。



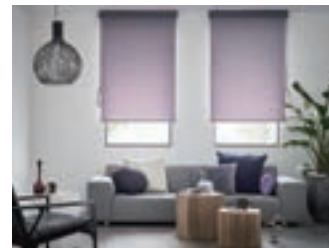
## 6月 カスタマイズブラインド 操作チェーン色がリニューアル

スラットが天然木の「フォレティア チェーン」、アルミ製の「アフタービート チェーン」で展開するカスタマイズブラインドに、新色の操作チェーン6色を追加し、計14色となりました。優れた安全性と操作性に加え、ブラインドのスラット色に合った操作チェーンの新色登場で、より上質な空間をサポートします。



## 7月 ロールスクリーン ラルクシールド『プレーン』サンプル帳を発行

「無地」「遮光」「レース」生地、人気のある32柄270アイテムを厳選したプレーン生地を一冊に集約したロールスクリーンのサンプル帳を製作。同時にシンプルな空間に映える質感と色合いが特長の新たな生地、3柄28アイテムを新発売しました。





## 7月 『スマートインテリアシェード ホームタコス』 新発売

ヨコ型ブラインドや、ロールスクリーンなどのファブリック製品、カーテンレールなどの14の製品を住宅向け電動製品「スマートインテリアシェード ホームタコス」シリーズとして新たにライン



ナップしました。コントローラ（制御装置）を製品本体に内蔵、ドライバー1本で取り付けでき、電源プラグをコンセントに差し込むだけで、意匠性・施工性にも優れています。



リモコンやスイッチでラクラク操作。  
日常の様々なシーンをより快適に



◀ 製品概要を動画で紹介しています。  
今後も更新予定です。

URL <https://www.blind.co.jp/movie/04/>

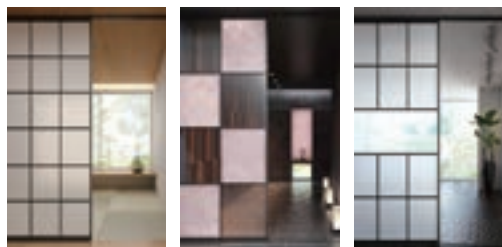
## 10月 障子をモチーフにした新たなパネルデザイン 間仕切『プレイス スウィング』発売

1つのパネルで「引戸」や「折戸」などの機能を併せ持った可動式パネル間仕切「プレイス スウィング」に、新たに「洋風障子」をコンセプトにした和モダンな35種類のパネルデザインをラインナップしました。「プレイス スウィング」を障子や襖に代わる間仕



実際の和紙や不織布を樹脂パネルで挟み込んだ採光窓は、お手入れも簡単

切りアイテムと位置付け、荒組障子や雪見障子など日本古来の洗練された格子デザインに、「プレイス スウィング」が持つ機能性が加わり、現代空間にマッチした“洋風障子”として提案しています。



◀ 製品概要を動画で紹介しています。  
今後も更新予定です。

URL <https://www.blind.co.jp/movie/85/>

## 環境配慮・社会貢献への取り組み

### 環境にやさしい企業を目指して

タチカワブラインドは、全社でISO9001(品質マネジメントシステム)を認証取得するとともに、生産5拠点すべてにおいてISO14001(環境マネジメントシステム)を認証取得。環境にやさしい企業を目指して、モノづくりに取り組んでいます。

### 安心を届けるタチカワブラインドの安全対策

小さなお子さまが触れるループ状の操作コードやチェーンがない製品や、手が届かないよう操作コードやチェーンをまとめたり、首や体に操作チェーンが引っ掛かるとジョイント部分が外れる部品をご用意しています。

当社では小さなお子さまのいらっしゃるご家庭などにおすすめの製品や部品を「チャイルドセーフティー製品」「チャイルドセーフティー部品」、その他事故低減を目的とした部品を「セーフティー部品」とし、3段階の安全基準を設けています。



### 新型コロナウイルス感染症対策に向けた支援

新型コロナウイルス感染症対策に向けた支援として、医療従事者の活動支援に役立てるため「公益社団法人 日本看護協会」に1,000万円の寄付を行いました。一日も早い感染症の終息を祈念するとともに、タチカワブラインドグループ一丸となり、感染拡大の防止に努めます。

### タチカワブラインド 銀座スペース オット

タチカワブラインド  
銀座スペース

# Atte

文化、芸術活動支援の一環として、これらに携わる方々の研究、作品等を発信する多目的スペースとしてご活用いただくために、タチカワブラインド銀座ショールームの地下1階にAtte(オット)を開設しています。

.....

新型コロナウイルスの感染拡大により、当面の間、イベントの開催及び募集受付を中止させていただいております。なお、再開時期などにつきましては、当社ホームページ及びSNSでご案内いたします。

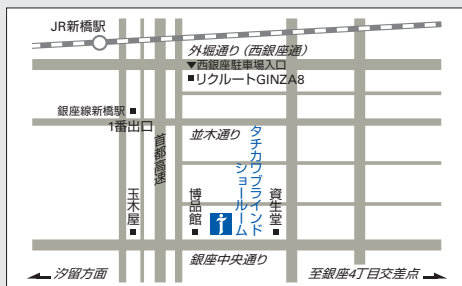


G I N Z A

# 銀座

## タチカワブラインドショールーム

タチカワブラインド銀座ショールームでは、お客様にご満足いただけるよう、豊富なインテリアの知識をもったスタッフが、新製品の紹介をはじめ新しいコーディネート提案など、窓辺に限らずインテリアのいろいろな可能性をお伝えしています。全国12ヶ所のショールームでは新型コロナウイルス感染症予防対策を行っております。



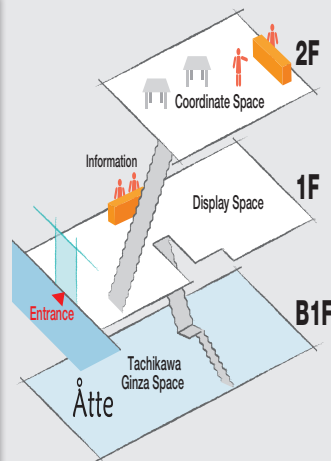
〒104-0061 東京都中央区銀座8-8-15 青柳ビル  
TEL (03) 3571-1373

営業時間 10:00~18:00 定休日 月曜・祝日(土・日曜除く)  
JR・銀座線新橋駅より徒歩5分 銀座4丁目交差点より徒歩8分

### ショールーム一覧

ご来館の際は、最新情報をホームページでご確認の上、お越しください。

新宿ショールーム	東京都渋谷区代々木2-16-4 タチカワ新宿ビル1F TEL (03) 3375-7071 定休日 水曜・祝日 営業時間 10:00~18:00
札幌ショールーム	北海道札幌市中央区南3条西12-325-3 3F TEL (011) 231-8051 定休日 土曜・日曜・祝日 営業時間 10:00~17:00
仙台ショールーム	宮城県仙台市青葉区宮町5-1-12 1F TEL (022) 275-1311 定休日 土曜・日曜・祝日 営業時間 10:00~17:00
信越ショールーム	新潟県新潟市東区大形本町1-2-23 TEL (025) 270-8111 定休日 土曜・日曜・祝日 営業時間 10:00~17:00
横浜ショールーム	神奈川県横浜市中区日本大通15 2F TEL (045) 662-0838 定休日 土曜・日曜・祝日 営業時間 10:00~17:30
名古屋ショールーム	愛知県名古屋市中区栄玉3-4-4 3F TEL (052) 632-5085 定休日 日曜・祝日 営業時間 9:00~17:30



Display

ディスプレイ

Consulting

コンサルティング

Simulation

シミュレーション



製品や生地の実物サンプルを豊富にご用意しています。また、テストングウィンドウでは製品に光を通したときの印象をシミュレーションいただけます。

金沢ショールーム	石川県金沢市東力4-181 1F TEL (076) 291-1146 定休日 土曜・日曜・祝日 営業時間 10:00~17:30
大阪ショールーム	大阪府大阪市北区中津2-3-5 2F TEL (06) 6374-1813 定休日 日曜・祝日 営業時間 10:00~17:30
高松ショールーム	香川県高松市木太町六区2662-1 1F TEL (087) 837-2720 定休日 土曜・日曜・祝日 営業時間 10:00~17:00
広島ショールーム	広島県広島市南区東雲本町3-1-31 1F TEL (082) 284-1412 定休日 土曜・日曜・祝日 営業時間 10:00~17:30
福岡ショールーム	福岡県福岡市中央区大手門1-4-5 1F TEL (092) 739-0203 定休日 土曜・日曜・祝日 営業時間 9:00~17:30
上海ショールーム	中華人民共和国上海市徐匯区宜山路290号 TEL 0086-21-5396-6803 定休日 春節 営業時間 9:00~18:00

■ 総資産

当連結会計年度の総資産は57,779百万円で、前連結会計年度末と比較し1,397百万円の増加となりました。

流動資産は39,268百万円で、前連結会計年度末と比較し1,084百万円の増加となりました。これは主に、受取手形及び売掛金、棚卸資産が減少する一方で、現金及び預金が増加したことによるものであります。

固定資産は18,510百万円で、前連結会計年度末と比較し312百万円の増加となりました。これは主に、株価下落により投資有価証券が減少した一方で、有形固定資産が増加したことによるものであります。

■ 負債

負債は13,346百万円で、前連結会計年度末と比較し837百万円の減少となりました。これは主に、支払手形及び買掛金の減少によるものであります。

■ 純資産

純資産は44,432百万円で、前連結会計年度末と比較し2,235百万円の増加となりました。これは主に、利益剰余金が親会社株主に帰属する当期純利益の計上により増加したことによるものであります。なお、自己資本比率は69.2%と、前連結会計年度末と比較し2.2ポイント増加となりました。

■ キャッシュ・フロー

現金及び現金同等物(以下「資金」という)の期末残高は、18,456百万円(前期末15,065百万円)となりました。

これは営業活動、投資活動、財務活動によるキャッシュ・フロー等の合計が3,391百万円増加したことによるものであります。

【営業活動によるキャッシュ・フロー】

営業活動による資金は、5,167百万円の増加(前期は2,867百万円の増加)となりました。

これは税金等調整前当期純利益4,496百万円に対し、法人税等の支払額1,701百万円、仕入債務の減少額668百万円等による減少があった一方で、減価償却費802百万円、売上債権の減少額2,043百万円等による増加があったことによるものであります。

【投資活動によるキャッシュ・フロー】

投資活動による資金は、1,124百万円の減少(前期は1,272百万円の減少)となりました。

これは主に、有形固定資産の取得による支出1,025百万円、無形固定資産の取得による支出105百万円等があったことによるものであります。

【財務活動によるキャッシュ・フロー】

財務活動による資金は、653百万円の減少(前期は651百万円の減少)となりました。

これは主に、配当金の支払588百万円、リース債務の返済による支出64百万円等によるものであります。

連結貸借対照表

(単位:千円)

(単位:百万円)

科目	当期 2020年12月31日現在	前期 2019年12月31日現在	増減
<b>資産の部</b>			
流動資産	39,268,428	38,183,711	1,084
固定資産	18,510,824	18,198,084	312
<b>資産合計</b>	<b>57,779,253</b>	<b>56,381,795</b>	<b>1,397</b>
<b>負債の部</b>			
流動負債	9,861,992	10,670,591	△ 808
固定負債	3,484,965	3,513,937	△ 28
<b>負債合計</b>	<b>13,346,958</b>	<b>14,184,528</b>	<b>△ 837</b>
<b>純資産の部</b>			
株主資本	39,899,402	37,544,720	2,354
資本金	4,475,000	4,475,000	-
資本剰余金	4,395,060	4,395,016	0
利益剰余金	31,701,118	29,345,898	2,355
自己株式	△ 671,776	△ 671,195	△ 0
その他の包括利益累計額	64,320	231,554	△ 167
非支配株主持分	4,468,571	4,420,992	47
<b>純資産合計</b>	<b>44,432,295</b>	<b>42,197,266</b>	<b>2,235</b>
<b>負債・純資産合計</b>	<b>57,779,253</b>	<b>56,381,795</b>	<b>1,397</b>

連結キャッシュ・フロー計算書

(単位:千円)

科目	当期	前期
	2020年1月1日から 2020年12月31日まで	2019年1月1日から 2019年12月31日まで
営業活動によるキャッシュ・フロー	5,167,852	2,867,912
投資活動によるキャッシュ・フロー	△ 1,124,890	△ 1,272,462
財務活動によるキャッシュ・フロー	△ 653,069	△ 651,898
現金及び現金同等物に係る換算差額	1,819	△ 4,378
現金及び現金同等物の増減額(△減少額)	3,391,711	939,172
現金及び現金同等物の期首残高	15,065,278	14,126,105
<b>現金及び現金同等物の期末残高</b>	<b>18,456,990</b>	<b>15,065,278</b>

連結株主資本等変動計算書

当期 2020年1月1日から 2020年12月31日まで	株主資本				
	資本金	資本 剰余金	利益 剰余金	自己株式	株主資本 合計
2020年1月1日残高	4,475,000	4,395,016	29,345,898	△ 671,195	37,544,720
連結会計年度中の変動額					
剰余金の配当			△ 544,814		△ 544,814
親会社株主に帰属する当期純利益			2,900,034		2,900,034
自己株式の取得				△ 627	△ 627
自己株式の処分		43		46	89
株主資本以外の項目の連結 会計年度中の変動額(純額)					
連結会計年度中の変動額合計	-	43	2,355,219	△ 580	2,354,682
2020年12月31日残高	4,475,000	4,395,060	31,701,118	△ 671,776	39,899,402

## 連結損益計算書

(単位：千円)

科 目	当 期	前 期
	2020年 1月 1日から 2020年12月31日まで	2019年 1月 1日から 2019年12月31日まで
売上高 (前期比)	39,980,868 (△4.9%)	42,054,841 (+7.7%)
売上原価	22,305,602	23,735,188
売上総利益	17,675,266	18,319,653
販売費及び一般管理費	13,139,487	13,940,295
営業利益 (前期比)	4,535,779 (+3.6%)	4,379,357 (+19.1%)
営業外収益	188,217	174,522
営業外費用	108,793	109,966
経常利益	4,615,204	4,443,914
特別利益	1,177	26
特別損失	120,054	3,612
税金等調整前当期純利益	4,496,326	4,440,328
法人税、住民税及び事業税	1,463,047	1,671,240
法人税等調整額	58,101	△ 156,641
当期純利益	2,975,178	2,925,729
非支配株主に帰属する当期純利益	75,143	163,464
親会社株主に帰属する当期純利益	2,900,034	2,762,265

## セグメント情報

(単位：千円)

当 期 2020年 1月 1日から 2020年12月31日まで	室内外装品 関連事業	駐車場装置 関連事業	減速機 関連事業
売上高	33,962,672	2,701,307	3,316,888
(前期比)	(△2.4%)	(△26.7%)	(△7.3%)
営業利益	4,156,114	227,910	151,754
(前期比)	(+8.7%)	(△39.7%)	(△14.5%)

(単位：千円)

その他の包括利益累計額					非支配株主持分	純資産合計
その他有価証券 評価差額金	繰延ヘッジ 損益	為替換算 調整勘定	退職給付に係る 調整累計額	その他の包括 利益累計額合計		
345,793	192	24,834	△ 139,265	231,554	4,420,992	42,197,266
						△ 544,814
						2,900,034
						△ 627
						89
△ 184,226	△ 1,454	3,179	15,267	△ 167,233	47,579	△ 119,654
△ 184,226	△ 1,454	3,179	15,267	△ 167,233	47,579	2,235,028
161,566	△ 1,262	28,014	△ 123,998	64,320	4,468,571	44,432,295

## 貸借対照表

(単位：千円)

科 目	当 期	前 期
	2020年12月31日現在	2019年12月31日現在
<b>資産の部</b>		
流動資産	27,018,022	26,221,865
固定資産	15,206,198	14,614,985
資産合計	42,224,221	40,836,850
<b>負債の部</b>		
流動負債	7,597,991	7,982,607
固定負債	2,751,720	2,734,176
負債合計	10,349,712	10,716,784
<b>純資産の部</b>		
株主資本	31,696,082	29,739,122
資本金	4,475,000	4,475,000
資本剰余金	4,395,060	4,395,016
利益剰余金	23,497,798	21,540,300
自己株式	△ 671,776	△ 671,195
評価・換算差額等	178,426	380,944
純資産合計	31,874,509	30,120,066
負債・純資産合計	42,224,221	40,836,850

## 損益計算書

(単位：千円)

科 目	当 期	前 期
	2020年 1月 1日から 2020年12月31日まで	2019年 1月 1日から 2019年12月31日まで
売上高	31,396,362	32,323,518
売上原価	16,883,990	17,375,327
売上総利益	14,512,372	14,948,191
販売費及び一般管理費	11,224,017	11,822,170
営業利益	3,288,354	3,126,021
営業外収益	537,912	499,682
営業外費用	149,905	159,809
経常利益	3,676,360	3,465,894
特別損失	5,462	2,860
税引前当期純利益	3,670,898	3,463,033
法人税、住民税及び事業税	1,138,688	1,226,459
法人税等調整額	29,897	△ 114,927
当期純利益	2,502,312	2,351,501

## ■ 会社の概要

社名	立川ブラインド工業株式会社
英文社名	TACHIKAWA CORPORATION
創業	1938年(昭和13年)5月
設立	1947年(昭和22年)10月
資本金	44億7,500万円
国土交通大臣許可	内装仕上工事業(般-2)第5037号 建具工事業(般-2)第5037号 機械器具設置工事業(般-2)第5037号 建築工事業(特-2)第5037号
上場取引所	東京証券取引所 市場第1部
証券コード	7989
本社所在地	東京都港区三田三丁目1番12号
電話	(03) 5484-6140
ホームページアドレス	https://www.blind.co.jp
従業員数	連結1,243名 単体790名 ※パート・契約社員等を除く

## ■ 営業品目

区分	品目の内容
ブラインド類	ヨコ型ブラインド、タテ型ブラインド、天窓用ブラインド、ロールスクリーン等
間仕切類	アコーディオン式間仕切、パネル式間仕切
その他	カーテンレール、製品取付、その他

## ■ 連結会社

国内	
富士変速機株式会社 岐阜県岐阜市中洲町18	タチカワトレーディング株式会社 東京都港区三田3-1-12
立川機工株式会社 千葉県山武市松ヶ谷口2687	タチカワサービス株式会社 東京都港区三田3-1-12
立川装備株式会社 東京都渋谷区代々木2-16-4	
立川布帛工業株式会社 新潟県五泉市今泉709-1	
海外	
滋賀立川布帛工業株式会社 滋賀県愛知郡愛荘町東円堂923-1	立川窗飾工業(上海)有限公司 上海市嘉定区葉城路1630号

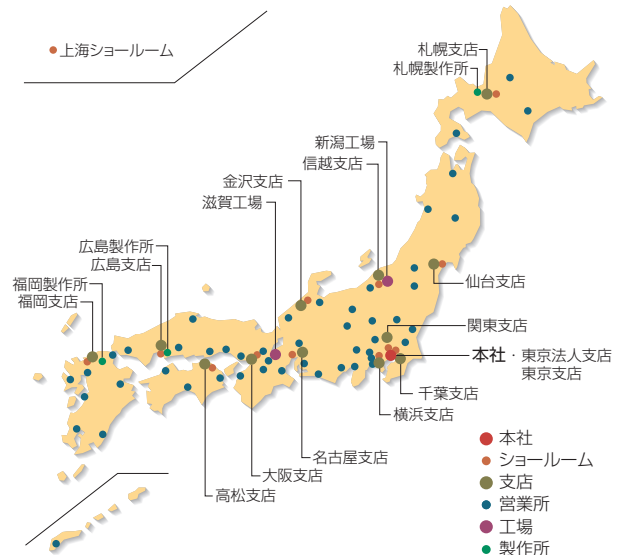
## ■ 取締役および監査役 (2021年3月30日現在)

代表取締役社長	立川 光 威
取締役	池崎 久 也
取締役	小野 寿 也
取締役	金箱 聡
取締役	神上園 圭 介
取締役	立川 孟 視
取締役	宮本 實 ※1
常勤監査役	八角 和
監査役	杉原 麗 ※2
監査役	芹澤 眞 澄 ※2

(注) ※1 取締役のうち宮本實氏は社外取締役であります。

※2 監査役のうち杉原麗および芹澤眞澄の両氏は、社外監査役であります。

## ■ 当社ネットワーク



■ 株式の状況

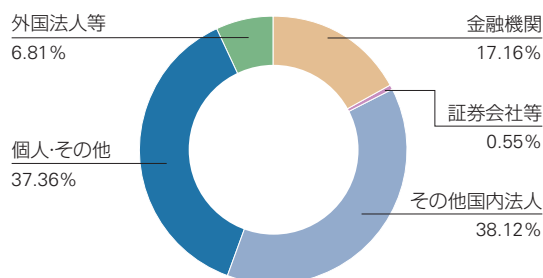
発行可能株式総数	40,000,000株
発行済株式の総数	20,763,600株
株主数	6,397名

大株主および持株数(上位10名)

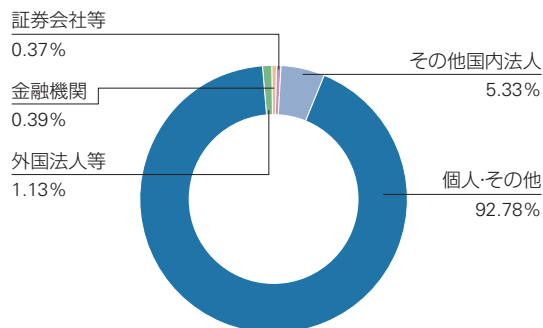
株主名	持株数(千株)	議決権比率(%)
有限会社立川恒産	4,117	21.20
タチカワブラインド取引先持株会	1,946	10.02
更生保護法人立川更生保護財団	1,331	6.85
日本マスタートラスト信託銀行株式会社(信託口)	784	4.04
株式会社三菱UFJ銀行	553	2.85
立川 光威	498	2.56
株式会社りそな銀行	460	2.37
日本生命保険相互会社	373	1.92
J.P. MORGAN BANK LUXEMBOURG S.A. 380578	334	1.72
タチカワ社員持株会	307	1.58

(注) 1. 千株未満は切り捨てて表示しております。  
 (注) 2. 当社は自己株式1,306千株を保有しておりますが、上記の表には記載していません。

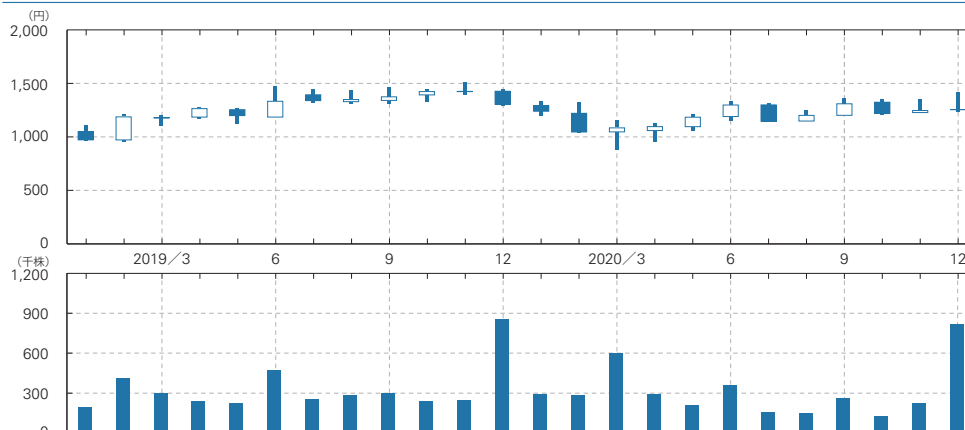
■ 所有者別持株比率



■ 所有者別株主比率



■ 株価および出来高の推移



当社ホームページでは決算短  
信などのIR情報や、当社事業  
や製品・サービスなどさまざま  
な情報を発信しております。

<https://www.blind.co.jp>



## 株主優待のご案内



【優待内容】クオカード（イメージ）



### ① オリジナルクオカードの贈呈（300株以上保有の株主様）

基準日：12月末日（年1回）

所有株式数・保有期間に応じて、オリジナルクオカードを以下の通り贈呈いたします。

所有株式数	保有期間	
	3年未満	3年以上
300株以上 500株未満	1,000円分	1,500円分
500株以上 1,000株未満	2,000円分	2,500円分
1,000株以上	3,000円分	4,000円分

### ② 当社対象製品ご購入優待（100株以上保有の株主様）

基準日：6月末日・12月末日（年2回）

当社製品をご購入いただいた株主の皆様へ所有株式数・購入台数に応じて、以下の通り贈呈いたします。

所有株式数	優待内容
100株以上 300株未満	当社製品購入1台まで、1台あたりクオカード2,000円分贈呈
300株以上 500株未満	当社製品購入2台まで、1台あたりクオカード2,000円分贈呈
500株以上 1,000株未満	当社製品購入3台まで、1台あたりクオカード2,000円分贈呈
1,000株以上	当社製品購入5台まで、1台あたりクオカード2,000円分贈呈

※対象株主の方へ所定の申し込みハガキを送付いたします。

事業年度 1月1日～12月31日

定時株主総会 毎年3月

定時株主総会基準日 12月31日

剰余金配当基準日 12月31日（期末配当）  
6月30日（中間配当）

公告方法 電子公告によります。  
公告掲載URL

<https://www.blind.co.jp/koukoku/>

※事故その他のやむを得ない場合は、日本経済新聞に掲載いた  
します。

株主名簿管理人 三菱UFJ信託銀行株式会社

同事務取扱場所 東京都千代田区丸の内一丁目4番5号

特別口座管理機関 日本証券代行株式会社

単元株式数 100株

### 登録情報（ご住所、配当金振込先など）の変更、その他諸手続きについて

一般口座の株主さまは、お取引口座のある証券会社にてお取扱いしております。  
特別口座の株主さまは、特別口座管理機関 日本証券代行（株）へお問い合わせ下さい。

### 配当金の受取りについて

配当金領収証をお近くのゆうちょ銀行または郵便局へお持ち下さい。  
また今後、銀行振込をご希望の方は、お取引口座のある証券会社等または特別口座管  
理機関 日本証券代行（株）へお問い合わせ下さい。

### 未受領の配当金の受取りについて

株主名簿管理人 三菱UFJ信託銀行（株）証券代行部までお問い合わせ下さい。

### 単元未満株式（100株未満の株式）の買取・買増請求について

一般口座の株主さまは、お取引口座のある証券会社にてお取扱いしております。  
特別口座の株主さまは、特別口座管理機関 日本証券代行（株）へお問い合わせ下さい。

### 特別口座から一般口座への株式振替のお願い

特別口座管理機関 日本証券代行（株）へお問い合わせ下さい。

注）特別口座のままでは市場において株式を売却することはできませんので、必ず証  
券会社に一般口座を開設（既に開設されている場合不要）し、特別口座から一般  
口座へ振替申請を行って下さい。

## >> 郵便物送付先・お問い合わせ先

### 株主名簿管理人

〒137-8081  
新東京郵便局私書箱第29号  
三菱UFJ信託銀行株式会社 証券代行部  
☎ 0120-232-711（フリーダイヤル）  
ホームページアドレス  
<https://www.tr.mufj.jp/daikou/>

### 特別口座管理機関

〒168-8620  
東京都杉並区和泉二丁目8番4号  
日本証券代行株式会社 代理人部  
☎ 0120-707-843（フリーダイヤル）  
ホームページアドレス  
<https://www.jsa-hp.co.jp/name/index.html>